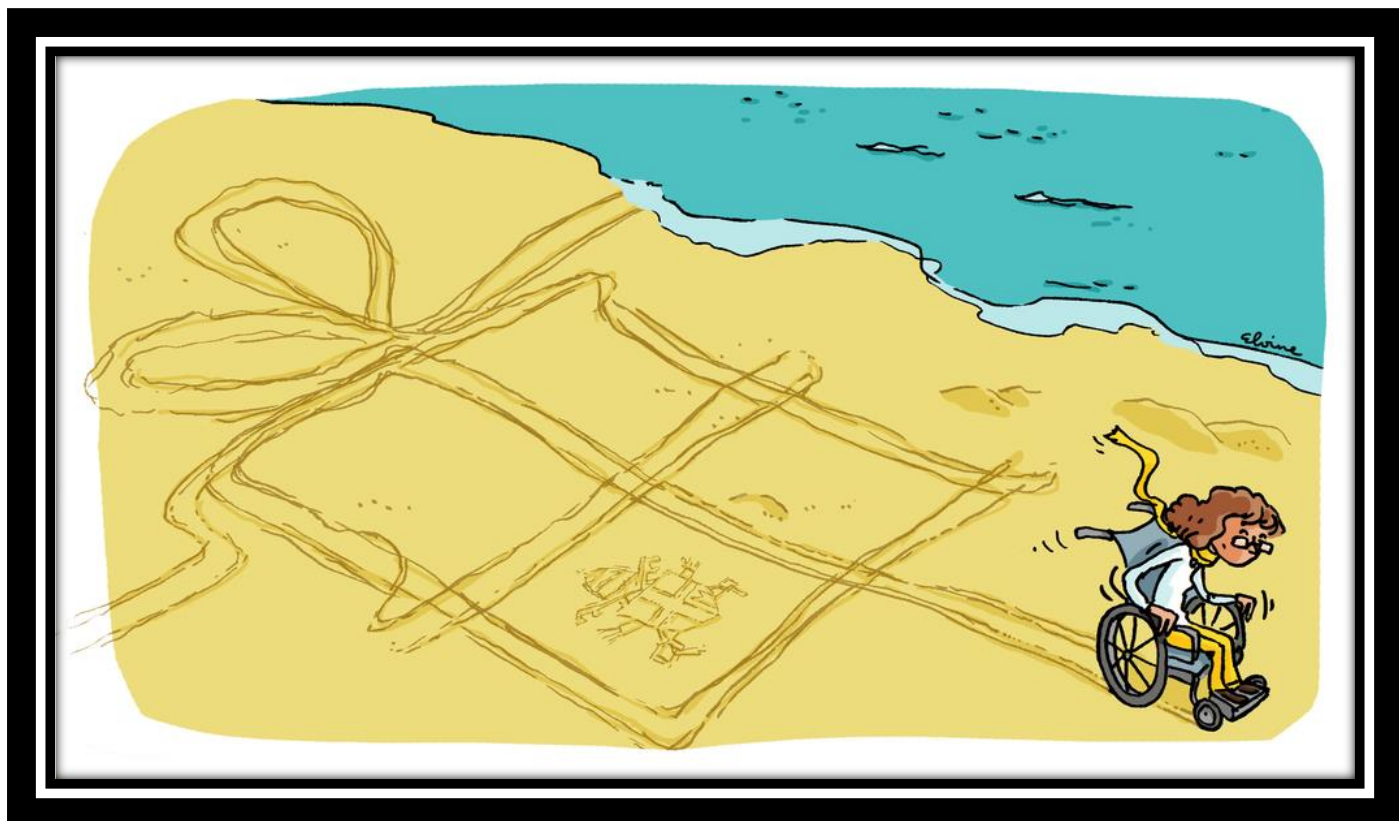


# Le b.a.-ba du sacrement des malades (6/7)

## Avec Jean-Paul II, 3 clés pour offrir sa souffrance



**Orphelin de mère dans une patrie occupée ; une vie de prêtre clandestine dans un pays sous le joug communiste ; plusieurs balles dans le corps lors de l'attentat du 13 mai 1981 ; le handicap humiliant de la maladie de Parkinson ; une vieillesse en forme d'agonie... Karol Wojtyła fut un pape de la joie mais aussi un homme de souffrance. À laquelle il consacra une admirable lettre [\[1\]](#). Extraits.**

### **Clé n° 1 : Prendre conscience de sa souffrance**

« Tout d'abord, quelle que soit votre souffrance, physique ou morale, personnelle ou familiale, apostolique voire ecclésiale, il importe que vous en preniez lucidement conscience sans la minimiser et sans la majorer, et avec tous les remous qu'elle engendre dans votre sensibilité humaine : échec, inutilité de votre vie, etc. »

### **Clé n° 2 : Avancer dans l'acceptation**

« Ensuite, il est indispensable d'avancer sur la voie de l'acceptation : oui, accepter qu'il en soit ainsi, non par résignation plus ou moins aveugle, mais parce que la foi nous assure que le Seigneur peut et veut tirer le bien du mal. Combien d'entre vous pourraient témoigner que l'épreuve acceptée dans la foi a fait renaître en vous la sérénité, l'espérance [...] l'amour de la vie comme don de Dieu ! »

### Clé n° 3 : Offrir par amour

« Enfin, le plus beau geste reste à faire : celui de l'oblation. L'offrande, effectuée par amour du Seigneur et de nos frères, permet d'atteindre à un degré parfois très élevé de charité théologale, c'est-à-dire de se perdre dans l'amour du Christ et de la Très Sainte Trinité pour l'humanité. Ces trois étapes vécues par chacun des souffrants, selon son rythme et sa grâce, lui apportent une libération intérieure étonnante. N'est-ce pas l'enseignement paradoxal rapporté par les évangélistes : "Celui qui perd sa vie à cause de moi la trouvera" (Mt 16, 25) ? »

## Offrir sa souffrance avec le Monastère invisible de Jean-Paul II

*Ce mouvement spirituel créé en 2008 rassemble des petits, des faibles et des souffrants, qui s'offrent comme des hosties pour l'Église et le monde. Rencontre avec son fondateur, Martial Codou, diacre permanent du diocèse de Fréjus-Toulon.*

### Quel est le lien existant entre Jean-Paul II et ce monastère ?

Ce dernier est entièrement enraciné dans la spiritualité et les écrits de Jean-Paul II, qui était très proche des souffrants malades, prisonniers ou persécutés... Tout au long de son pontificat, il n'a cessé de s'adresser à eux en leur disant : le monde a besoin de vous ! Il croyait passionnément en la valeur salvifique de la souffrance offerte en union avec le Christ. À la fin de sa vie, quand on lui conseillait de démissionner, il disait : Jésus est-il descendu de sa croix ? Du haut du ciel, il continue sa mission à travers ce monastère dont il est l'initiateur et le patron. Il le fait avec Marie, dont on ne peut le dissocier. Elle occupe une place centrale dans le monastère : tout passe par elle.

### Quel est son lien avec les familles ?

Les membres du monastère offrent leur souffrance pour la famille au sens large du terme : l'Église – la grande famille des baptisés – et les familles, églises domestiques. Son champ d'action est donc vaste : offrande pour les vocations, le pape, les paroisses, mais aussi les familles éprouvées par le deuil, la maladie, la division, la séparation... Nous recevons beaucoup d'intentions de familles en difficulté : nous les confions à nos membres qui offrent pour eux. Enfants malades, prisonniers, personnes âgées en fin de vie : ces « serruriers de l'invisible », qui s'appuient sur la foi, l'espérance et la charité, sont de puissants intercesseurs. Au service de la grande famille humaine.

Pour en savoir plus : <http://lemonastereinvisible.com/>

SOURCE : [www.famillechretienne.fr](http://www.famillechretienne.fr)

[1] Message adressé par Jean-Paul II à une assemblée de malades et de personnes souffrantes, le 15 août 1983.